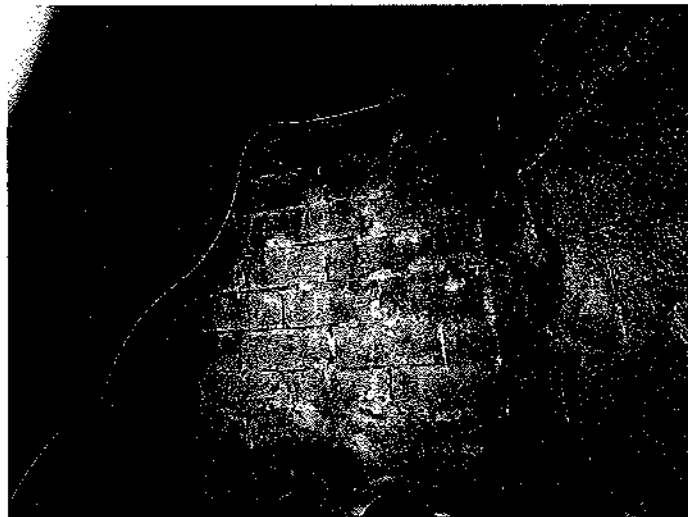


Un coin WC a également été aménagé dans la continuité du coin cuisine, séparé par des rideaux.





Local technique :

Ce local accueille la chaudière fuel ainsi que le ballon d'eau chaude.



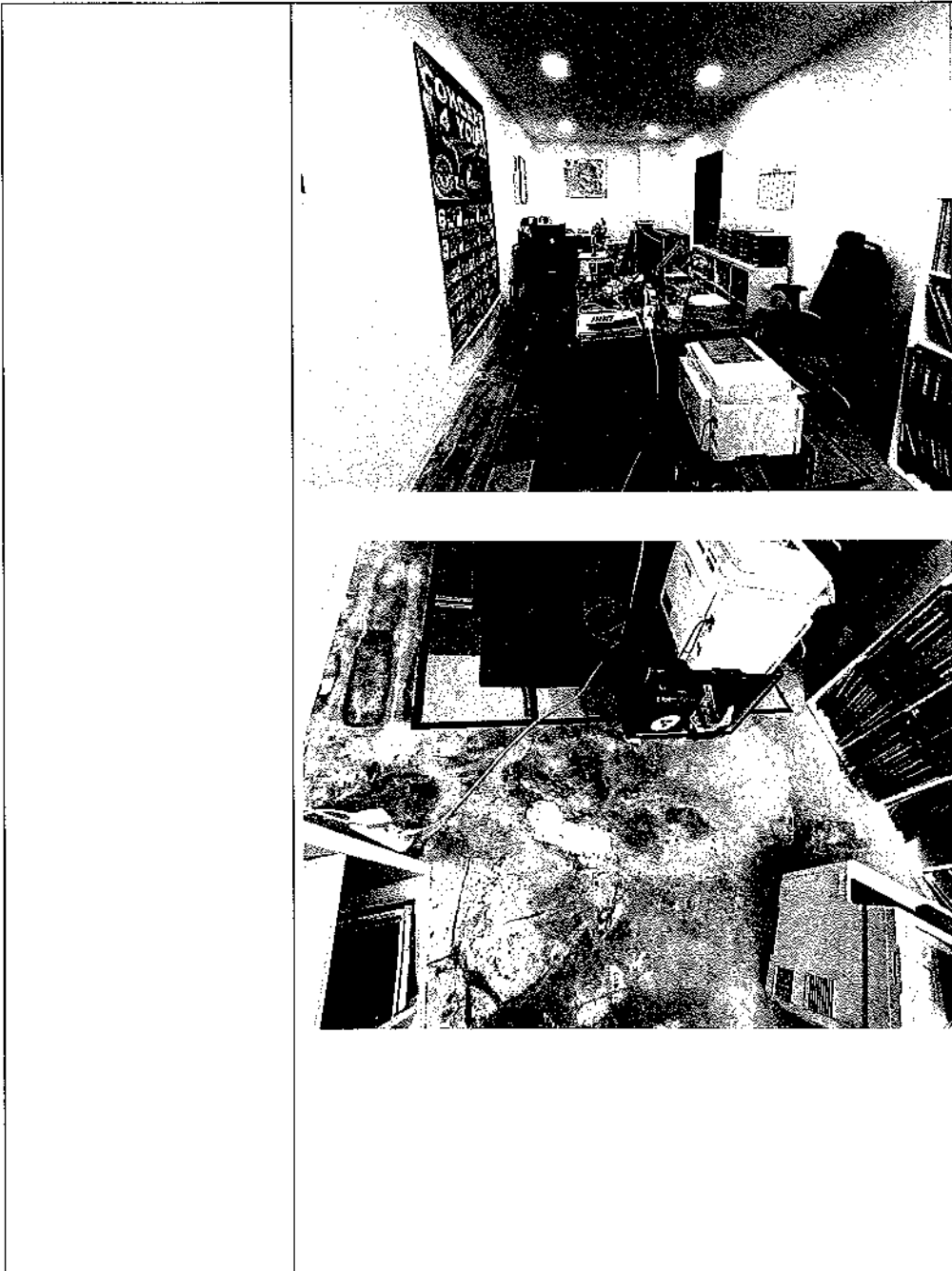


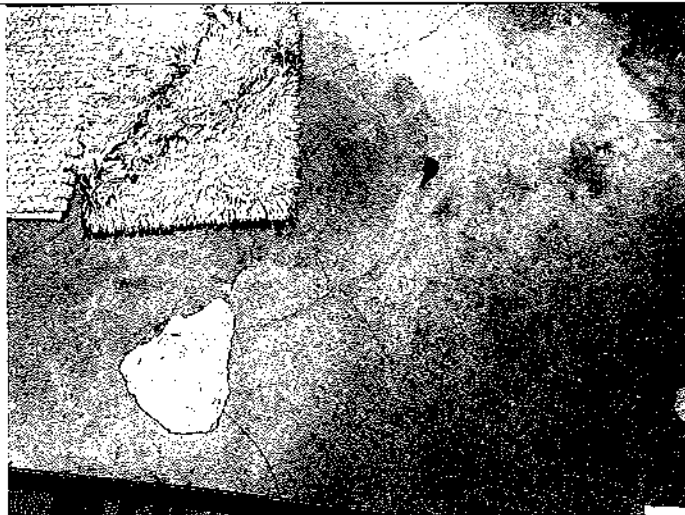
Coin bureau :

La dalle de sol est en mauvais état et fissurée.

Les murs et plafond peints sont en bon état.







La terrasse donne accès à une pièce aménagée en salle de sport.

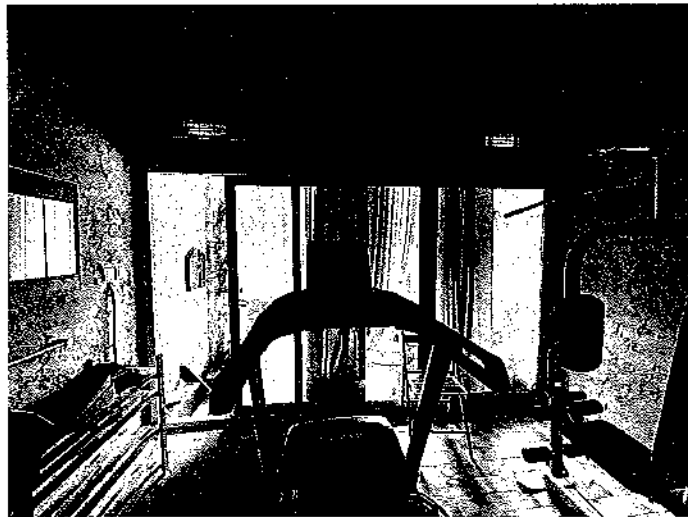
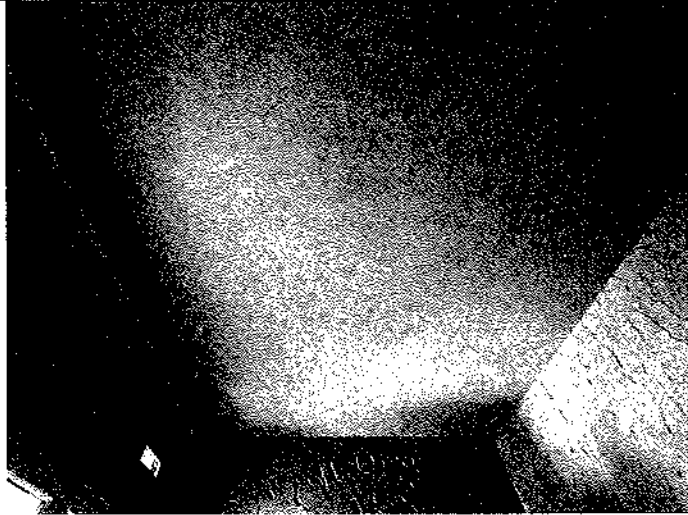


Salle de sport :

Cette salle est équipée de machines de sport ainsi que d'une douche.

Le sol carrelé, les murs et plafond en crépi sont en état d'usage.







Escalier d'accès à la terrasse du rez-de-chaussée:

Nous accédons à cette terrasse par des escaliers carrelés, en bon état.



Terrasse du RDC :

Cette terrasse carrelée, accueillant une table et des chaises ainsi

qu'une cheminée, est en bon état.

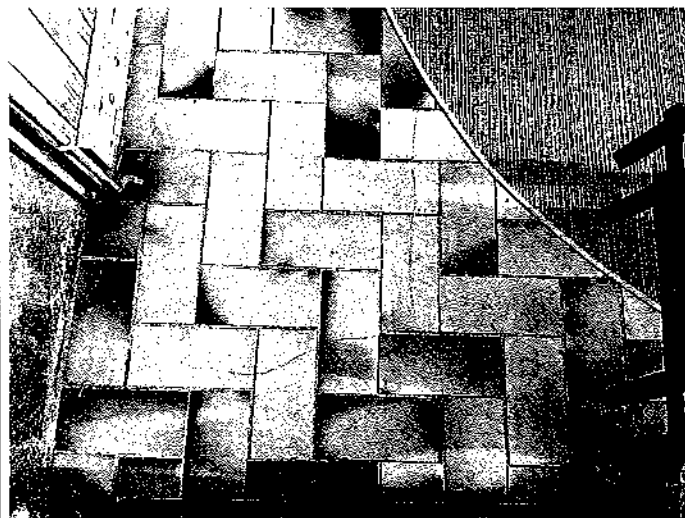
Une importante fissure est visible à proximité de la porte-fenêtre donnant accès à la salle à manger intérieure.







Quelques fissures sont visibles au sol par endroits.

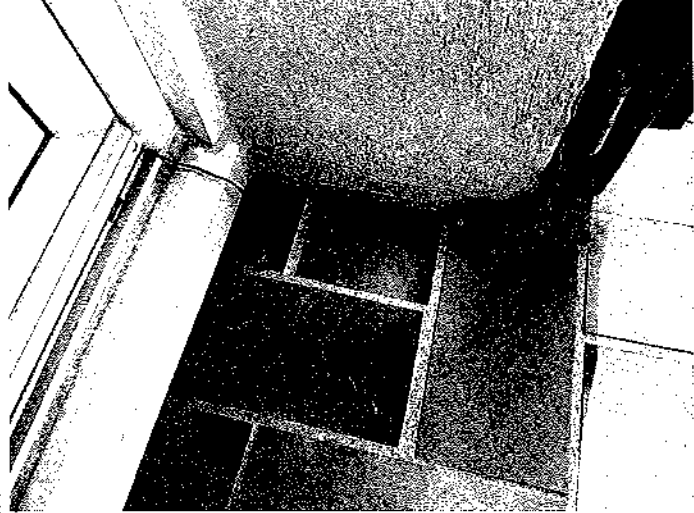


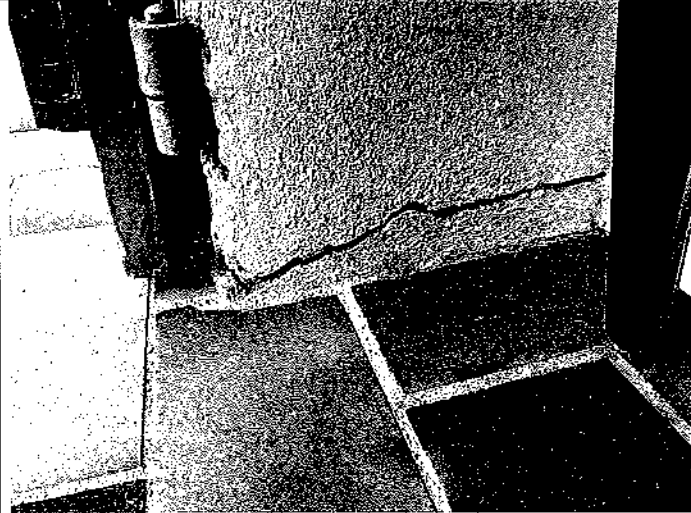
Des fissures sont également visibles à proximité de la porte-fenêtre

donnant accès à la cuisine et en partie basse également.



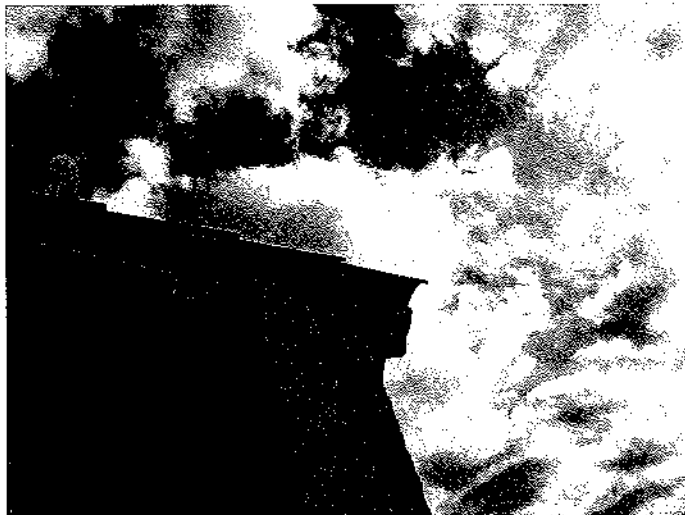


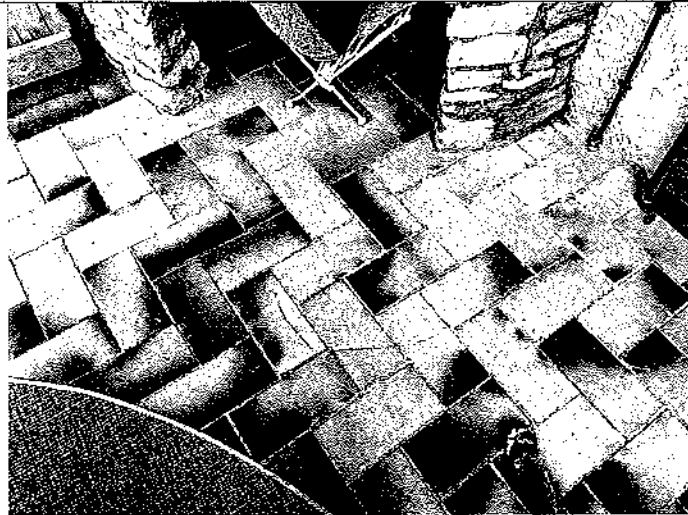




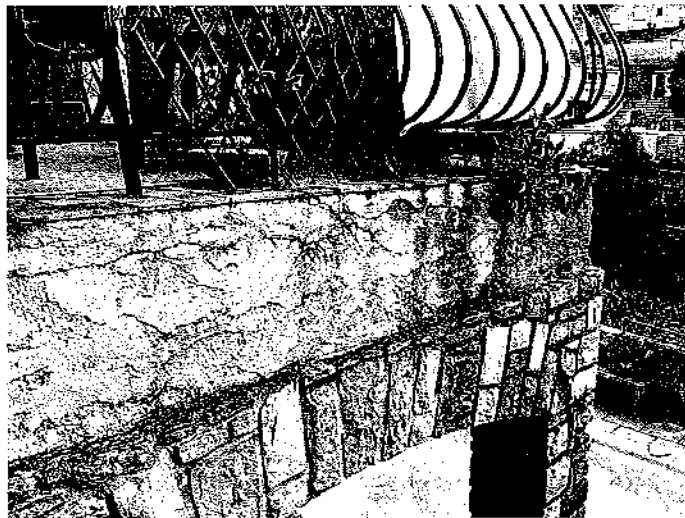


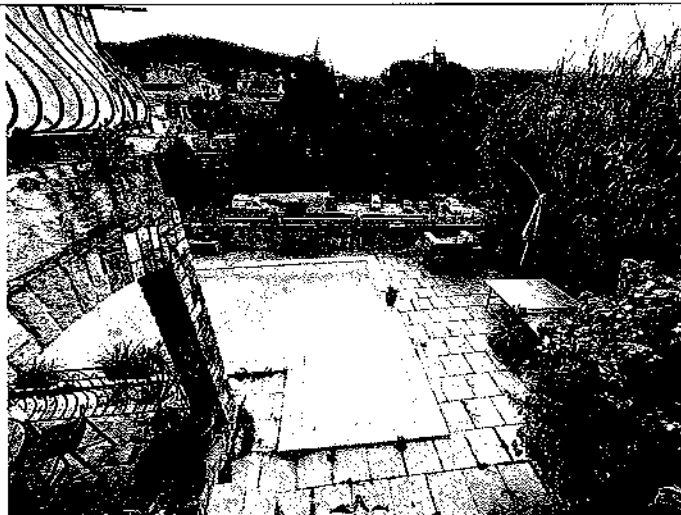
Une fissure est également visible en bout de pente de tuiles.





De cet escalier, nous apercevons la fissure en façade, en soubassement de terrasse, précédemment constatée.

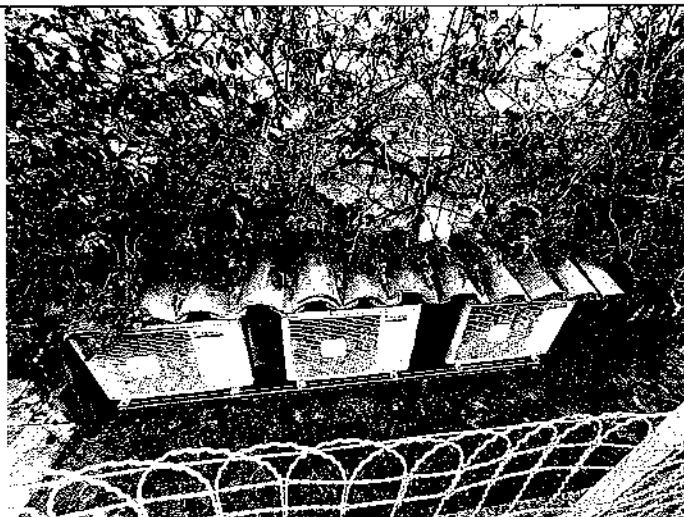




Façade arrière :

De retour sur l'extérieur, nous constatons que trois splits de climatisation réversible sont installés en partie basse de la façade arrière et sont recouverts de tuiles.





INTERIEUR REZ-DE-CHAUSSEE :

Accès principal maison :





La porte d'entrée bois ne présente aucun dommage apparent.

Hall d'entrée :

Le sol carrelé, en forme de tomettes, est en bon état général.

Les plinthes carrelées sont également en bon état.

Les murs et plafond peints, crépis, sont également en bon état général.

Ce hall d'entrée est équipé d'un radiateur ancien.



Cuisine :

Le sol carrelé, en forme de tomettes, est en bon état général.

Les plinthes carrelées sont également en bon état.

Les murs et plafond peints, crépis, sont également en bon état général.

Cette pièce est équipée d'un radiateur ancien.

Cette cuisine est équipée et en bon état.

La hotte aspirante est recouverte d'un effet cuivre.

Les meubles bois équipant cette cuisine sont anciens et en état d'usage.

La faïence murale est en bon état.

Cette cuisine est également équipée d'un climatiseur réversible.







Des auréoles sont visibles en plafond, à proximité de l'éclairage.



Arrière-cuisine :

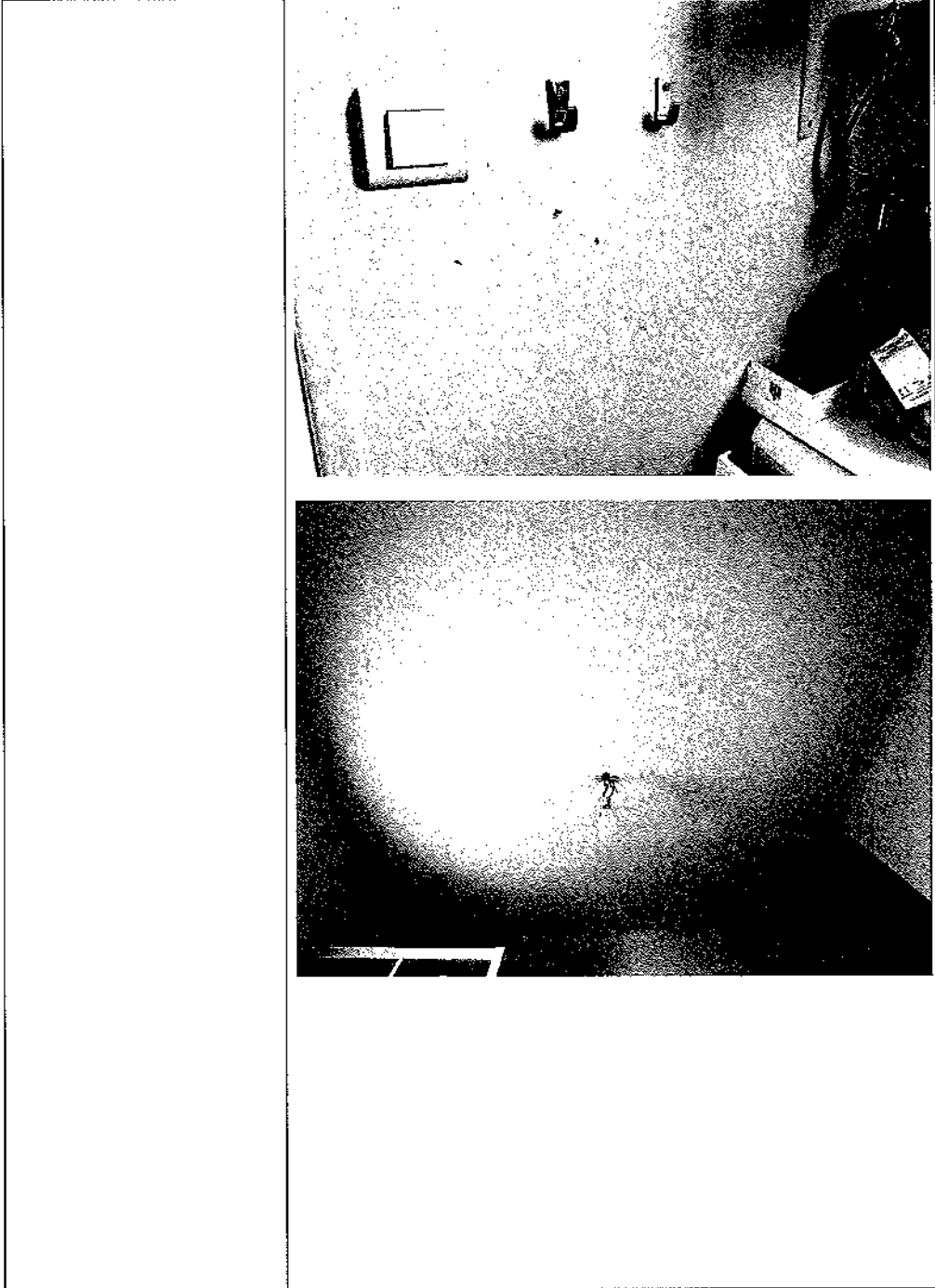
Le sol et les plinthes carrelées sont en bon état.

Les murs et plafond peints sont en état d'usage. Quelques impacts et traces de projections sont visibles.

Le mobilier de cette arrière-cuisine est en bon état.

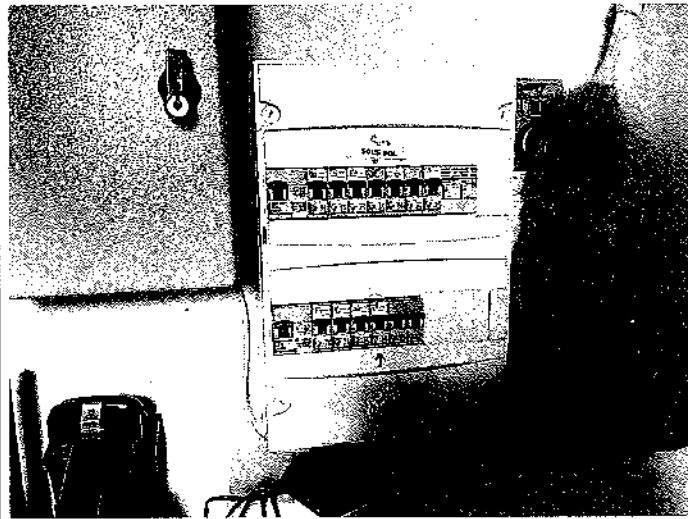








Dans cette arrière-cuisine, se trouve le tableau électrique, récent et ne présentant aucun dysfonctionnement.



La porte-fenêtre en PVC et double vitrage donne accès à la terrasse du R+1.



Séjour/salle à manger :

Le sol carrelé et les plinthes carrelées sont en bon état.

Les murs et plafond en crépi sont également en état d'usage.

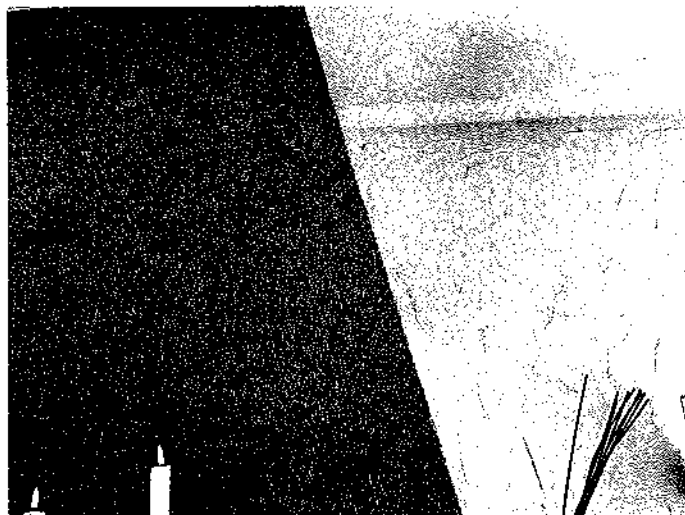
La cheminée en pierre est également en bon état d'usage. Une fissure est visible sur la partie haute.

Le mobilier est en bon état général.

Un convecteur électrique est installé à proximité de la cheminée. Trois radiateurs sont installés également.

Le coin salle à manger est équipé d'une climatisation réversible.







La porte vitrée communiquant avec le hall d'entrée est en bon état d'usage.

La poignée côté salon est cassée.





Couloir donnant accès aux chambres et sanitaires :

Le carrelage au sol, en forme de tomettes, est en bon état d'usage.

Les plinthes carrelées sont également en état d'usage.

Les murs et plafond peints, crépis, sont en bon état général.

Ce couloir est équipé d'une climatisation réversible.

Nous constatons également l'installation d'un détecteur de fumée en plafond.





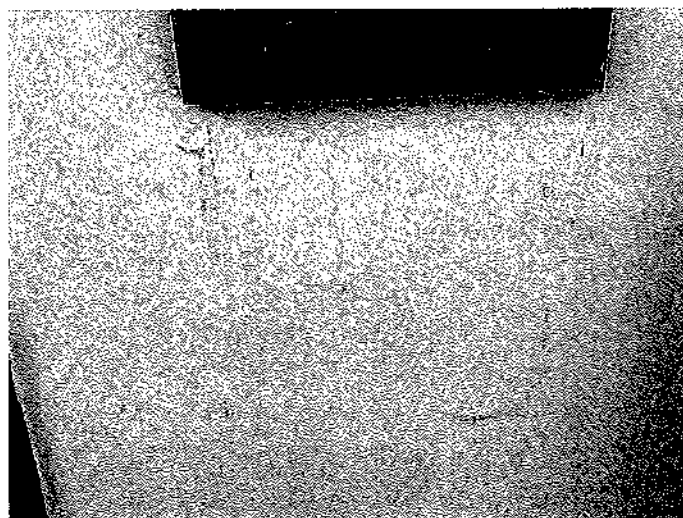
Un radiateur est également installé dans ce couloir.

Ce couloir est également équipé d'un placard fermé par deux portes en bois, en bon état.





Dans le couloir, quelques traces noires sont visibles sur le mur au-dessous du tableau.



Chambre 1 :

Le parquet flottant au sol est en état d'usage. Des impacts sont visibles par endroits.

Les murs et plafond peints, crépis, sont également en état d'usage. Des traces noires sont visibles par endroits.

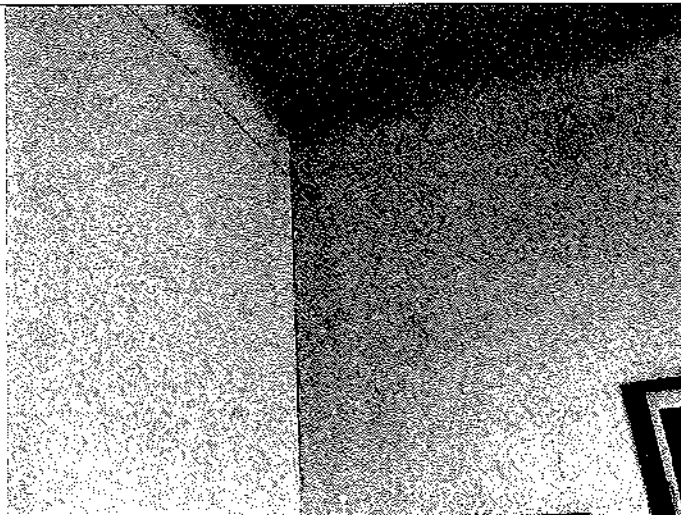
Les plinthes carrelées sont en bon état.

Cette chambre est équipée d'un placard fermé par deux portes en bois, en bon état général.

Cette chambre est également équipée d'un radiateur, ne présentant aucun dommage apparent.







Chambre 2 :

Le parquet flottant et les plinthes carrelées sont en état d'usage.

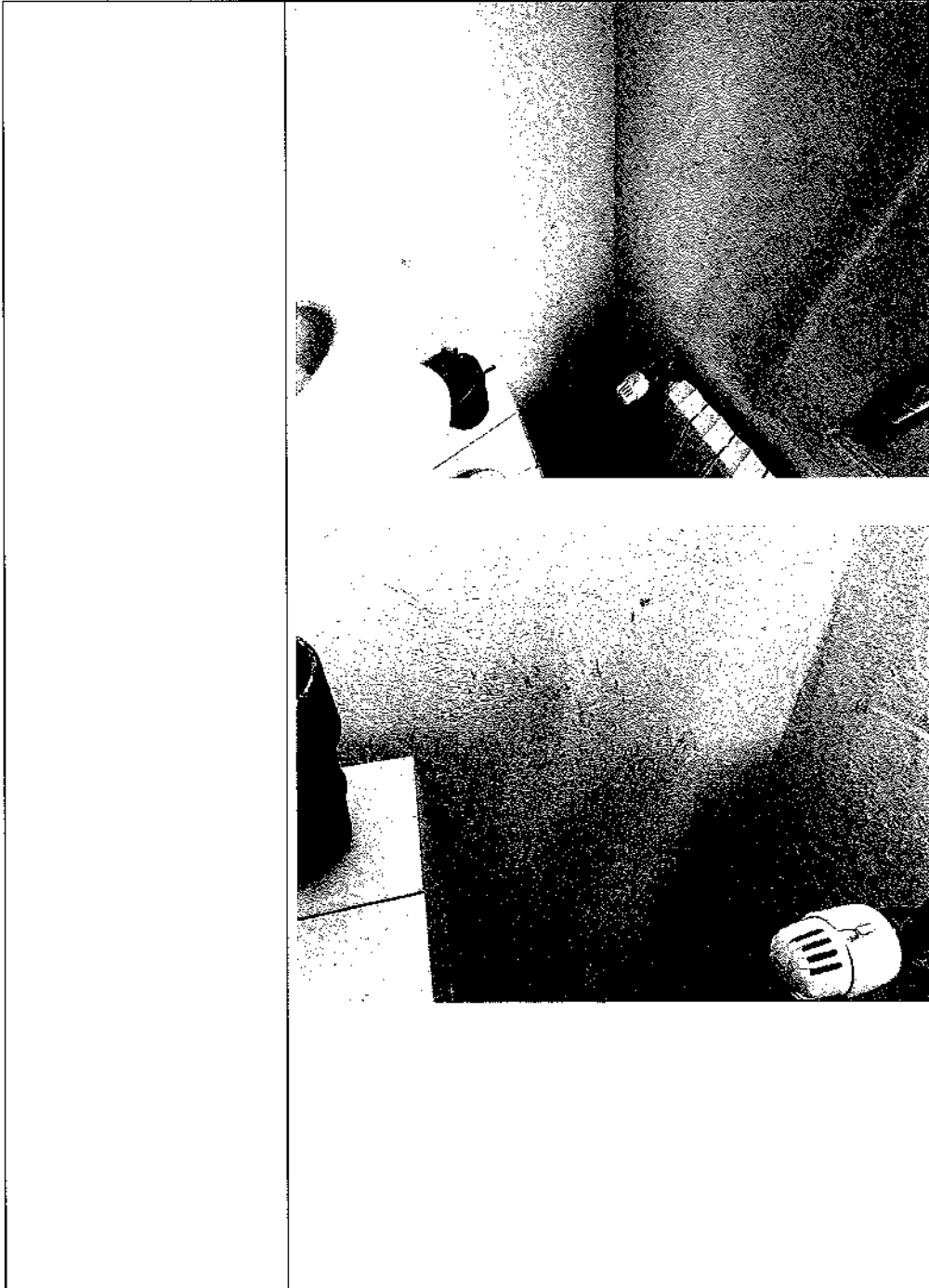
Les murs et plafond peints, crépis, sont également en état d'usage.

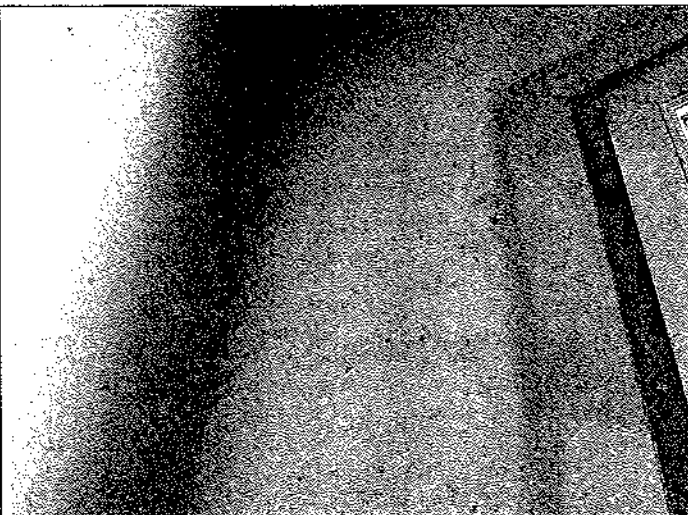
A proximité de la fenêtre, quelques impacts et traces sont visibles.

Cette chambre est équipée d'un radiateur et d'un placard encastré fermé par un rideau.

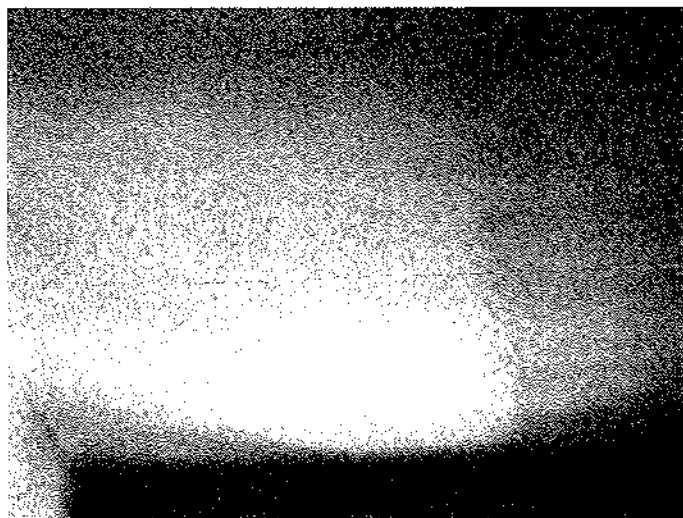


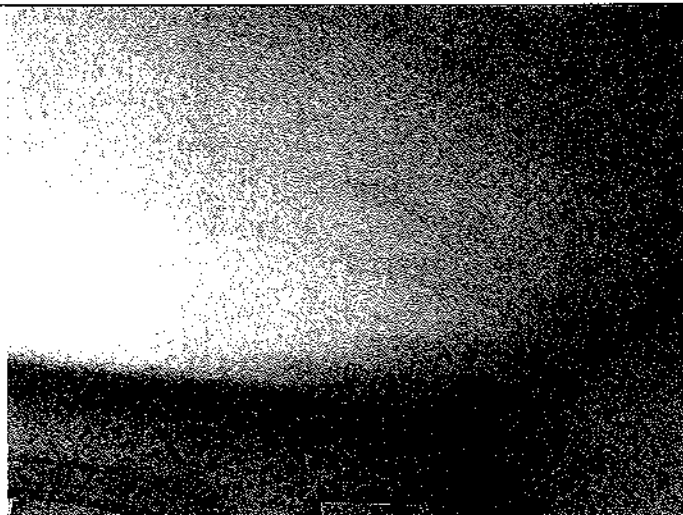






Une fissure est visible en plafond.





Salle de bains :

La faïence murale et le carrelage au sol sont anciens et en état d'usage.

La partie haute du mur et le plafond, peints, sont en bon état général.

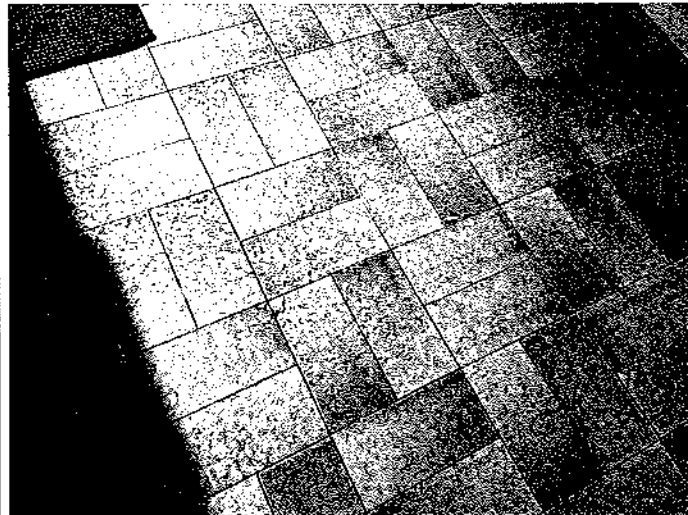
Un convecteur est installé en partie haute et un radiateur est fixé en partie basse.

Cette salle de bains est équipée d'une baignoire ancienne dont les joints sont manquants par endroits. La paroi de douche vitrée est en état d'usage.

Le lavabo, la robinetterie et le miroir avec éclairage sont également en état d'usage.

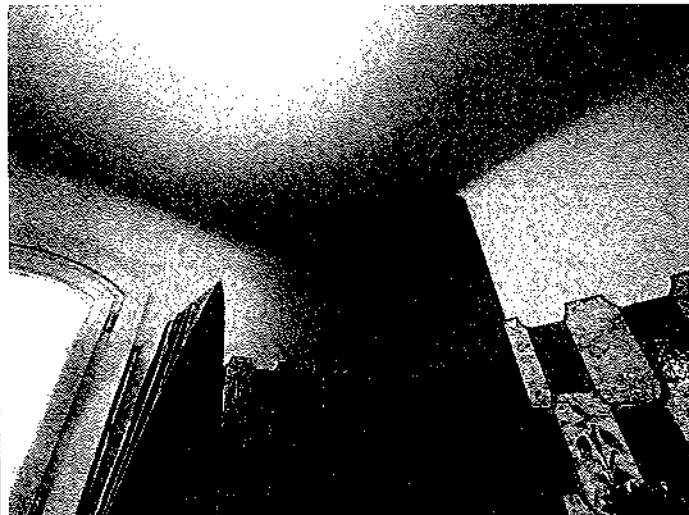
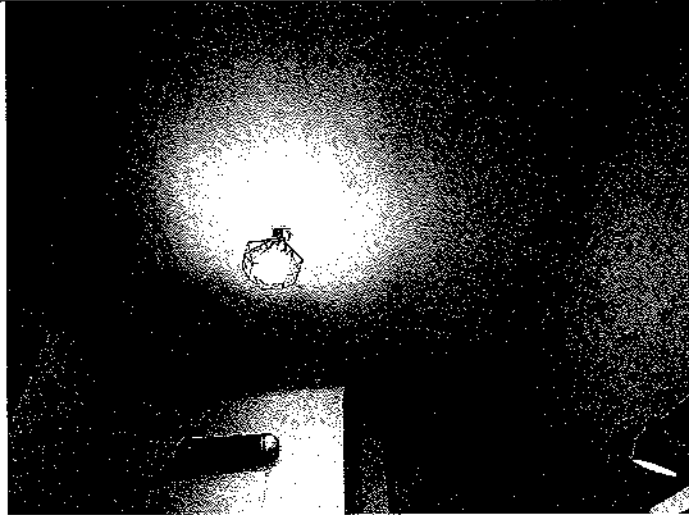
Les meubles de rangement sont également en état d'usage.

Des impacts sont visibles au sol.







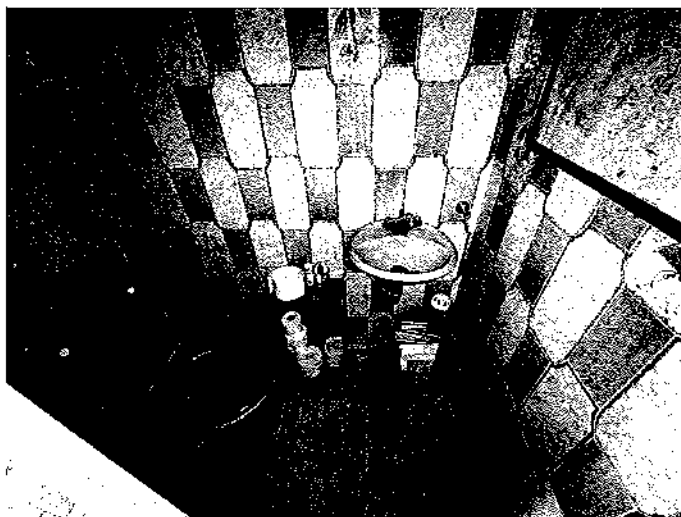


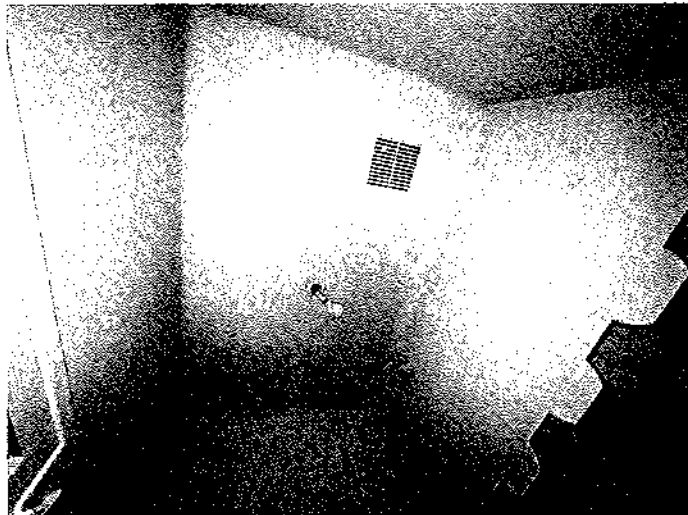
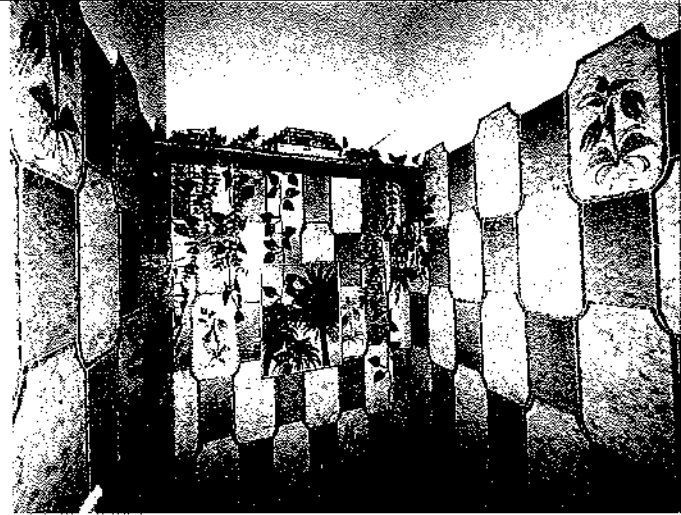


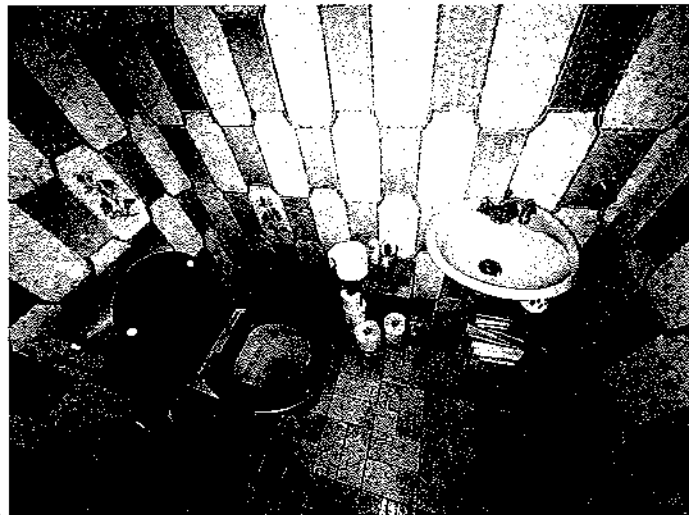
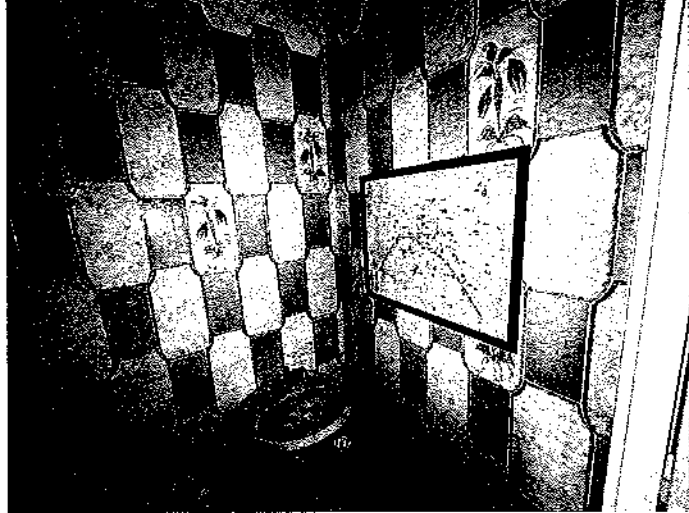
WC :

La faïence murale et le carrelage sont identiques à ceux installés dans la salle de bains. Ils sont anciens, en état d'usage.

Le lave-mains et les WC sont anciens et ne présentent aucun dommage apparent.







Chambre 3 :

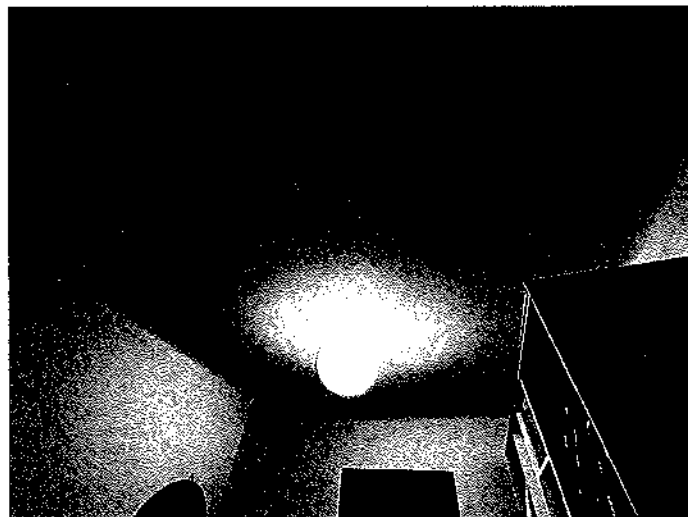
Le carrelage au sol en forme de tomettes et les plinthes carrelées sont en bon état d'usage.

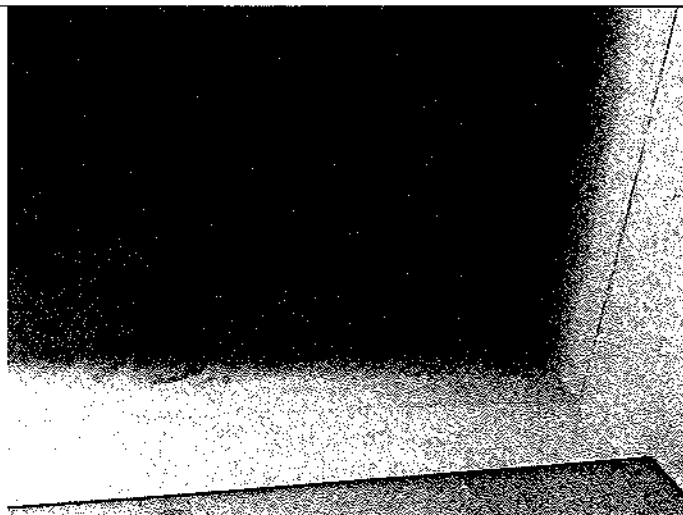
Les murs et plafond, peints, crépis, sont en état d'usage. Des auréoles jaunâtres caractéristiques d'humidité sont visibles en cueillie gauche lorsque nous rentrons dans cette chambre.

Le placard, fermé par deux portes en bois intégrées, est en bon état d'usage.

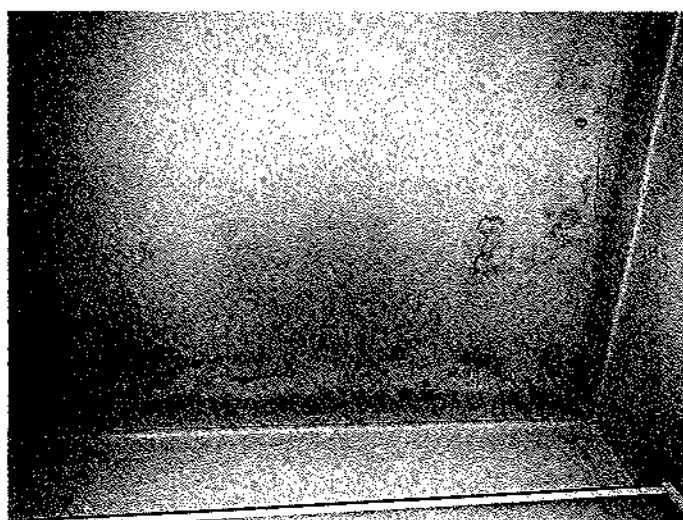
Nous notons que la porte du dressing est posée au sol.

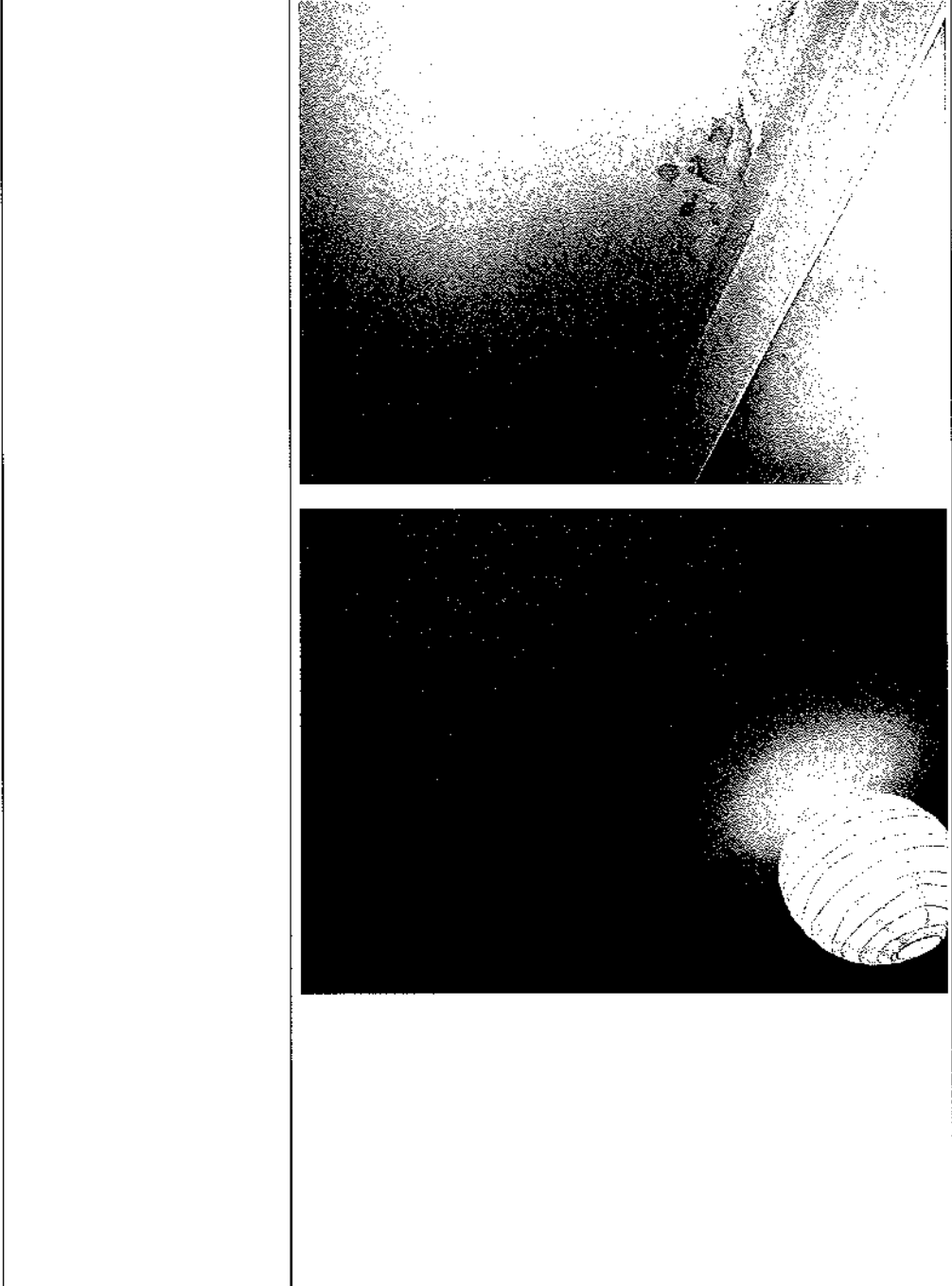


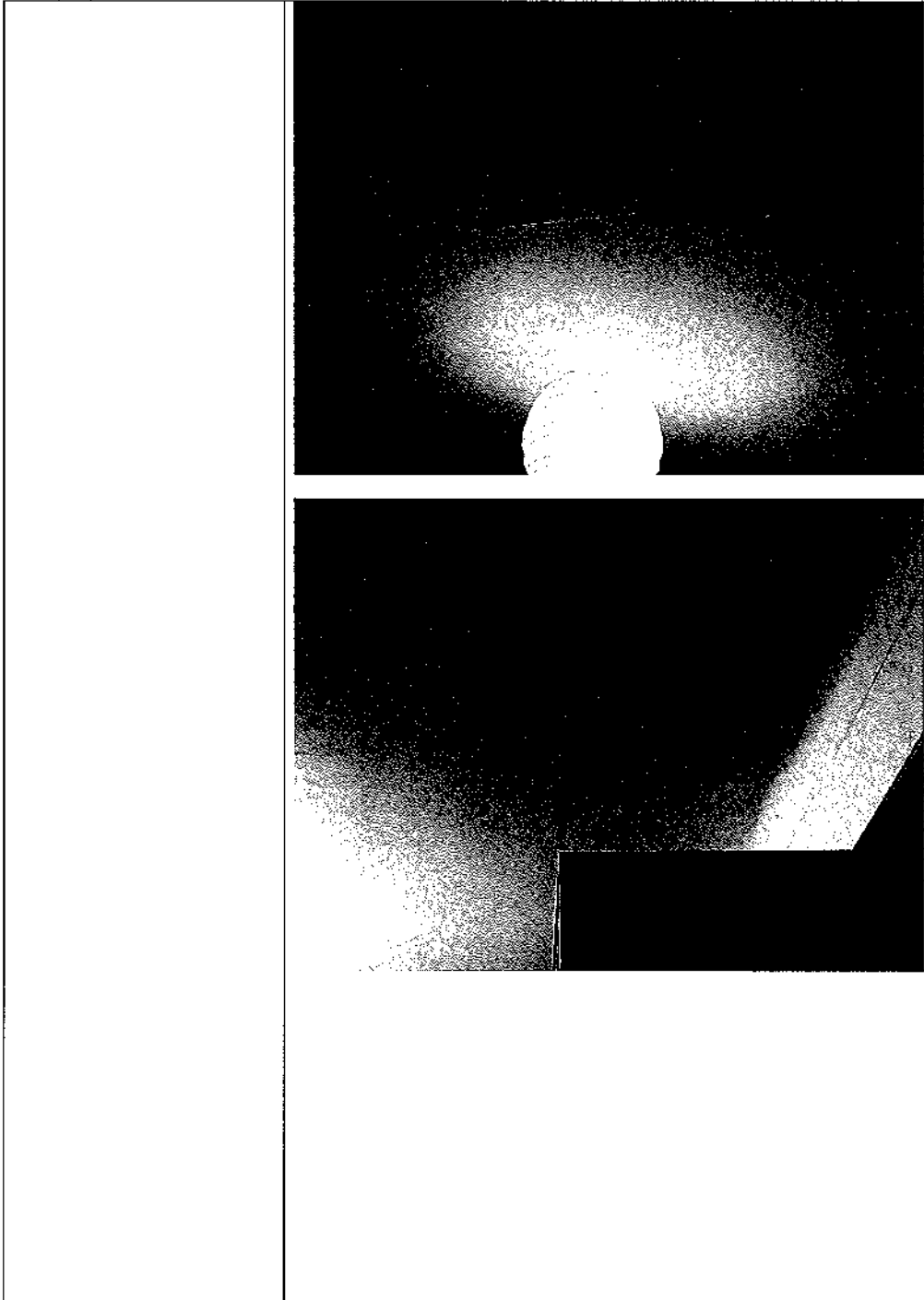




Des fissures sont également visibles en plafond et en cueillie.





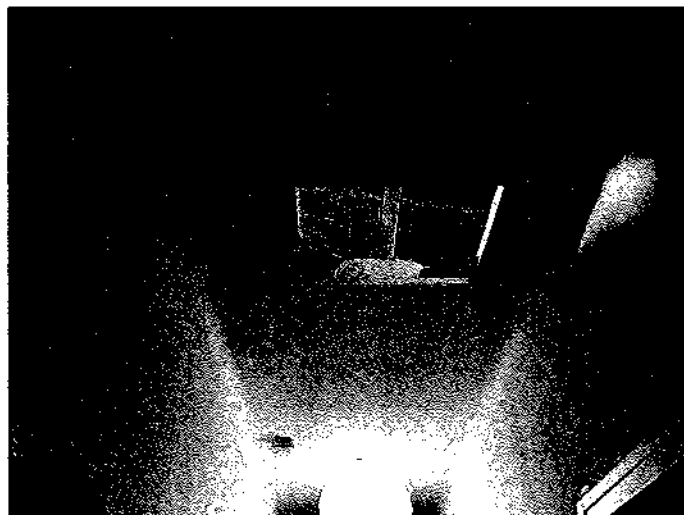




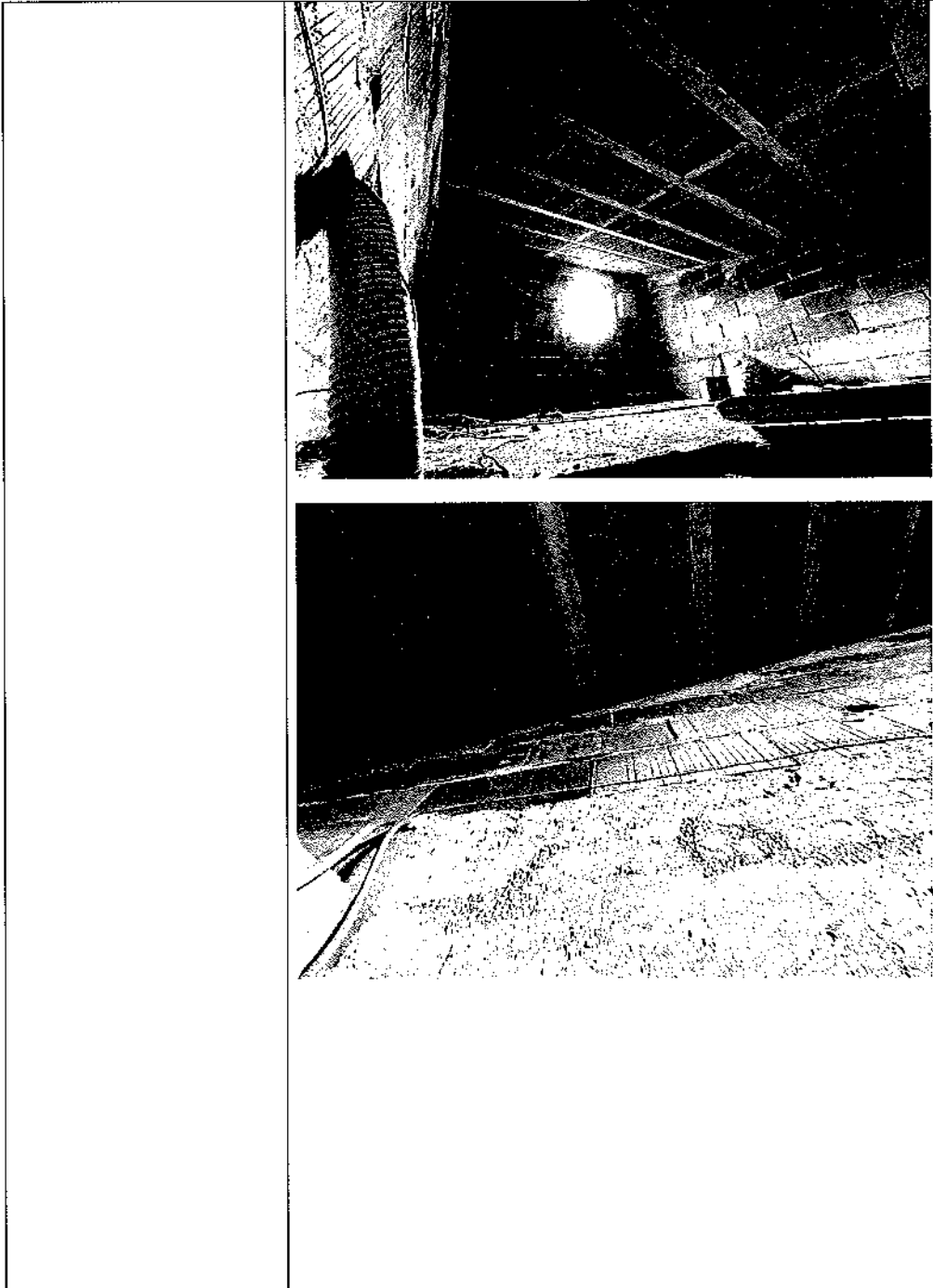
Dans le couloir, en plafond, se trouve une trappe donnant accès aux combles.

Combles :

Ces combles non aménagés sont à l'état brut et sont équipés d'un fenestron.



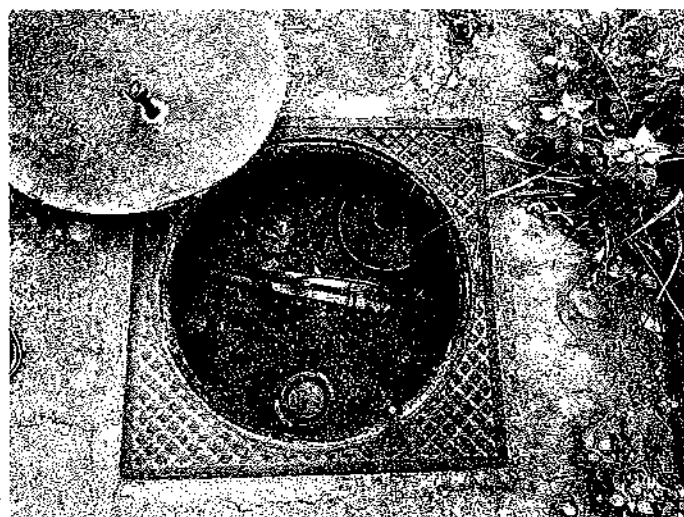




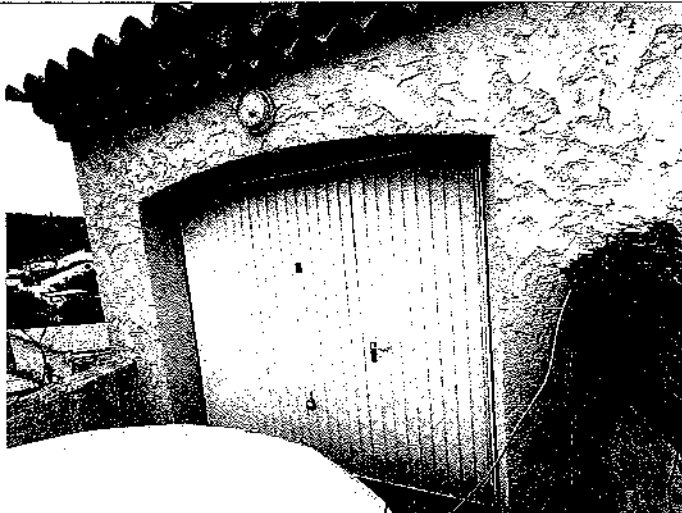


Nous nous rendons en façade arrière.

Regard chargement fuel :



Garage rez-de-chaussée:



La porte basculante d'accès est en bon état. Cette porte est également équipée d'une porte non basculante.



Ce garage à l'état brut est équipé d'un fenestron avec volet ainsi que d'un tableau électrique indépendant.